



# KOBBELET



# VELKOMMEN TIL MYRBØ DYRESENTER

**ALT PÅ ETT STED - KUN 20 MIN FRA BERGEN SENTRUM**  
**ET SPENNENDE MILJØ MED HYGGELIG ATMOSFERE**  
**- OMSORG MED DYRENE I FOKUS -**



Bildet er fra vår årlige "Åpen Dag"



- Velutstyrt dyreklinikk
- Vet. Gisela Kruse, Ina Nilsen, A.K. Milde
- Øyelysing
- Bein- og leddkirurg
- Pleie av syke dyr
- Homeopati + akupunktur
- godkjent spesialvakt smådyr

Klinikkens tjenester kan også utføres under opphold på pensjonatet !

**55 24 21 44**

Mandag ti Lørdag 10-14  
I fredag 10-19

## **Myrbø Dyrepensjonat**

**HUND- OG KATTEPENSJONAT - MED DYRENE I FOKUS**

- Byens store utvalg i fôr og utstyr til hund og katt
- Rikt utvalg i hundebur
- Hunde- og kattpensjonat
- Kurslokale
- Treningsbane
- Variert kurstilbud

**55 24 00 98**

Mandag til 17-19  
fredag Lørdag 10-20  
Søndag 10-19

Neset 56-60, 5267 Espeland, [www.myrbo.no](http://www.myrbo.no)



## **BERGENS SELSKAPS- OG BRUKSHUNDKLUBB**

POSTBOKS 6 - SANDSLI, 5861 BERGEN - TEL 922 44 500  
<http://www.bsbk.no> e-post: [bsbk@bsbk.no](mailto:bsbk@bsbk.no)

### **KOBBELET**

Bladet sendes ut til medlemmene i BSBK tre ganger i året.

Vi mottar gjerne stoff for publisering i bladet. Mottatt stoff publiseres i samsvar med tidsfristene for levering til redaksjonen. Innlegg og artikler kan leveres som PC-filer eller på papirformat til redaksjonens epostadresse eller til vår postadresse. Digitalbilder må ha høy oppløsning. Send oss bildene i stor størrelse!

Redaktør: Jon Wagtskjold.

Redaksjonens adresse:  
BSBK Kobbelet, Postboks 6  
Sandslid, 5861 Bergen.  
e-post: [kobbelet@bsbk.no](mailto:kobbelet@bsbk.no)

### **INNHOLD**

- 4 Fra klubbens leder
- 7 Hvordan ulven ble til hund
- 14 Besøkhundspire i hunden din?
- 18 Vinnere av BSBKs eksteriørutstilling med lydighetsprøver og valpeshow
- 34 Hilsen fra Brukshundgruppen
- 35 Feltpcup
- 36 Runderingsprøve høst 2017
- 38 Runderingskurs med Grethe Olsen

#### **Faste poster**

- 42 Oppdretterguide
- 47 Nye medlemmer
- 48 Tillitsvalgte i BSBK

Utgave	Frist for innlegg	Utgivelse
1-18	15.01.18	Uke 06/18
2-18	15.05.18	Uke 25/18
3-18	15.10.18	Uke 45/18

Annonsepriser Kobbelet		
	Svart/hvit	Farge
BSBK medlemmer		
Helside	Kr 250,-	Kr 350,-
1/2 side	Kr 150,-	Kr 200,-
1/4 side	Kr 100,-	
Ikke BSBK medlemmer		
Helside	Kr 500,-	Kr 700,-
1/2 side	Kr 250,-	Kr 500,-

Vår hovedsponsor



Bildet på forsiden er vinnerbildet Best in Show på BSBKs eksteriørutstilling 30. sept - 1 okt. i Bøneshallen: Pekingeser C.I.B B DK SE HR RO UCH RO HR GrCH EUW-15 NV-15-16 DKV-15 KBHV-16 BDSG-16 NORDV-16 El'mambee's Cold Play. Eier: Brit Varhaug, Bryne

# Kjære medlemmer!



Klubbens julemøte i år er 21.nov på Midttun Camping`s lokaler, og alle medlemmer er hjertelig velkommen. Annonse ligger i bladet.

Bergens Selskaps- og Brukshund Klubb`s

årsmøte for 2018 vil bli avholdt 13.mars på Midttun Camping`s lokaler. Forslag til kandidater må være valgkomiteen i hende/poststemplet senest 8 uker før møtedato, altså senest 16.jan.2018.

Kandidater må være forespurt og sagt seg villig til å stille som kandidat.

Forslag eller saker som ønskes behandlet må være styret i hende/poststemplet senest 8 uker før møtedato, altså senest 16.jan.2018.

Til slutt vil jeg ønske alle våre medlemmer en riktig God Jul og Et Riktig Godt Nytt År.

Vennlig hilsen  
Lill Solberg  
Leder



## VELKOMMEN TIL JULEMØTE!

Vi ønsker deg velkommen til årets julemøte

Tid og sted:

**Midttun Motell & Camping, Midtunheia 3 på Nesttun**

**Tirsdag 21. november Kl 19:00**

Vi vil også i år by på julegløgg/kaffe og julekaker



Kveldens program:



**Helen Øvregaard**  
holder foredrag om:

- ❖ **Hvordan ta de riktige avgjørelser rundt fødsel?**

Utlodning



**Velkommen !**







WORLDWIDE INNOVATION

## Hva skiller disse to aktive hundene?

Innsatsen de må yte.

Sykling eller snørekjøring er utholdenhetsaktiviteter som krever at energien tilføres gradvis over en lengre tidsperiode. Agility er derimot en idrett med intens innsats over kort tid som krever raskt tilgjengelig energi. Ernæringsbehovene er dermed helt forskjellige.

### SPORTING LIFE

Ernæringsløsninger som bedrer ytelsen til alle sports- og brukshunder



- Unike kombinasjoner av karbohydrater og fett imøtekommer behovene til hunder i forskjellige aktiviteter ved å tilføre energi tilpasset de aktuelle aktivitetene.
- Et eksklusivt balansert næringsinnhold fremmer god fordøyelse og sunne ledd.



ØYEBLIKKELIG ENERGI

KONTINUERLIG ENERGI

UTVIDET ENERGI

LIFESTYLE HEALTH NUTRITION

God helse uanstt livsstil



Foto: Torstein Gleditsch

Hvordan ulven ble hund:

## -Menneskets beste venn gjennom årtusenene-

Tekst: Guri Fjeldberg, Gro Mandt og Solvor Nærland

*Hun hadde vært en liten og forkommen valp da hun ble tatt hånd om av den vesle tobeintflokk. Hun hadde vært redd, men enda mer tørst og sulten. Det hadde vært bare de to, valpen og mora, de andre i ulveflokk var borte. Og nå var det lenge siden mora hadde gått for å finne føde. Valpen hadde lengtet etter moras varme og trygghet og føden hun kunne gi henne. På vaklende bein og med øyne og ører som nylig hadde åpnet seg for den store verden, kom hun ikke særlig langt.*

Det var den ynkelige valpe-klynkingen som hadde tiltrukket de tobeinte, og det var kvinna i tobeintflokk som forbarmet seg over det forfrosne og utsultede lille kreket. Kvinna ynkedes over den lurvete vesle skapningen som pep og småsutret omtrent som hennes egen unge, som hun bar i et knytte ved brystet. Skulle kreket overleve, trengtes både næring og varme. Kvinna holdt valpen til sitt eget melketunge bryst, og lot den suge seg mett på de livgivende dråpene. Så utstyrte hun den halvstore jentungen sin med et knytte til å bære valpen i, likt det hun sjøl hadde til spedbarnet. Der sovnet valpen trygt og lunt inn mot jentas bryst, mens tobeint-flokk fortsatte vandringen sin.

Seinere visste ikke valpen av noen annen flokk å tilhøre enn de tobeinte. De kalte henne "Lille Kvinne-Ulv", og hun lekte med jentungen og veslebroren hennes som var de

kullsøsken. Flokken var ikke så ulik den hun kom fra, hadde de firbeinte bare ikke blitt borte. Her var to ledere, en mann og en kvinne, slik det ville vært blant ulvene. Og drøyt tjue mennesker, litt flere enn i en middels ulveflokk. De tobeinte uttrykte seg på en måte som gav mening for valpenurket. Også hos dem ante hun klynk når de var lei seg, knurr av sinne og jublende begeistring. Lyder og kroppsspråk fortalte om følelser hun kunne kjenne igjen hos seg selv.

Så lenge hun var liten og forsvarsløs, delte de tobeinte maten sin med henne og lot henne sove mellom dem ved leirbålet. Ettersom hun vokste seg større, ble hun mer og mer til nytte for den nye flokken sin. Hun varslet hvis fremmede tobeinte nærmet seg leirplassen, eller hvis rovdyr kom snikende. Hun spiste matrester og holdt dermed leirplassen rein. Hun fulgte med når kvinnen og barna sanket planteføde, og hjalp til å spore opp småvilt. Slik oppdaget mennene i tobeint-flokken at også de kunne dra

nytte av den firbeinte når større vilt skulle nedlegges. "Lille Kvinne-Ulv" kunne hjelpe dem å lokalisere, sirkle inn og til og med holde fast byttet. Selv mammut kunne de felle sammen. Både ulver og mennesker jaktet i flokk. Ingen arter kommuniserte bedre seg i mellom under jakt enn akkurat menneskeflokker og ulveflokker. Nå hadde de funnet hverandre. Gjennom samarbeidet sikret de hverandres overlevelse i en tid hvor et stadig kaldere klima gjorde knappheten på mat mer prekær. Det gikk mot istid.

"Lille Kvinne-Ulv" tok seg streiftog på egenlabb. Hun fant en make blant villulvene før hun vendte tilbake til de tobeintes leirbål. Hun valgte menneskeflokk. Å la mennesket hjelpe til å oppdra valpene, var klokt. Sjansene for at de små nurkene skulle overleve steg betraktelig. Men fortsatt fantes det medfødt skepsis til mennesker blant de små firbeinte. Ettersom de vokste til, forlot de mest mistroiske de tobeinte til fordel for ulvene i skogen. De mest tillitsfulle



Foto: Harriet Skogen Gleditsch

og samarbeidsvillige ble tilbake i tobeint-flokken.

### Fra rovdyr til kjæledyr

Akkurat når og hvor menneske og ulv fant hverandre, strever forskerne fortsatt med å beregne. Genforskerne mener vi befinner oss blant gråulv i Øst-Asia. Sjakal, coyote og hyene er avskrevet

som forfedre - til tross for at de er i stand til å pare seg med ulv - først av atferdsforskere som fant ut at hundens oppførsel ligger mye nærmere ulvens. Så av genforskerne som har analysert knokler funnet i arkeologiske utgravninger. Men hvor lang tid gikk det fra mennesket ble menneske til det skaffet seg hund?

Vi vet ikke. Selv om knokler etter ulver er funnet sammen med knokler etter mennesker, er det umulig å si om disse ulvene var ville eller tamme. Bergljot Børresen viser til ett av de eldste sikre funnene i sin bok "Kunsten å bli tam": "I en tolv tusen år gammel grav i Midt-Østen er det funnet et skjelett av en ung mann som ligger i sovestilling med hånden ømt plassert over skjelettet av en hundehvalp. Holdningen gir tydelig beskjed om at denne hunden er kamerat og ikke reiseproviant." Arkeologiske utgravninger og bergkunst forteller at ulven ble temmet på hele den nordlige halvkule. Sør i Sverige, ved Hornborgarsjö, er mennesker og hunder gravlagt side om side allerede for 10 000 år siden. For drøyt 8000 år siden, på Skateholm, som også er i Sør-Sverige, har en hund fått med seg finere gjenstander i graven enn de tobeinte i nærheten:



Solvor Nærland får ulvekys, foto: Harriet Skogen Gleditsch

tre flintkniver og en hammer av hjortehorn med sirlig mønster.

### Født sånn eller blitt sånn?

Hunden var det eneste tamme dyret menneskene hadde. Jo færre tamme dyr, desto mer nærliggende må det ha vært å oppleve relasjonen nærmest som magisk. En av indianernes gamle myter forteller om hvordan en stor kløft åpnet seg like etter skapelsen. På den ene siden sto menneskene, på den andre sto alle dyrene. Hunden klynket og prøvde med bedrøvede øyne å påkalle menneskets oppmerksomhet tvers over kløften. "Kom hit!" ropte Mennesket. Hunden var ikke sen om å springe og klarte med nød og neppe å slå klørne i kanten på motsatt side. Mennesket bøyde seg fram, trakk hunden opp fra avgrunnens rand og sa: "Du skal være min venn og kamerat."

Alle urhunder har nok ikke sett på mennesket som sin frelser, men utviklingen fra ulv til hund må ha vært motivert av begge parter. Tamme ulver gikk fritt i leiren. De valgte selv å bli værende og de valgte selv å la de tobeinte oppdra deres avkom. Snart foretrakk flesteparten av dem partnere blant tamulvene i stedet for å pare seg med villulv. Menneskene valgte på



sin side å beholde de valpene de likte best. Spesielt aggressive dyr ble nok avlivet. Fra dyreparker som Polarzoo i Bardu og Kolmården utafor Stockholm vet vi at ulver kan bli nokså tamme dersom man erstatter ulvemor med et menneske når valpene bare er noen få dager gamle. Steinaldermennesket lot nok helst ulvemor gjøre mer av jobben. Men ved å beholde de mest tillitsfulle valpene, utviklet tamulvens gener seg annerledes. Arv viser seg å bety vel så mye som miljø.

### Krøll på halen

I et forsøk med sølvrev utført på 1950-tallet, lot russeren Dmitri Belyaev bare de tammeste revene på pelsfarmen få pare seg. Etter fire generasjoner var revene merkbart tammere. I løpet av ti generasjoner oppsto overraskelsene som kan forklare hvordan hunder i løpet av bare 10 000 år har utviklet seg i en fysisk variasjon så ekstrem at den strekker seg fra irsk ulvehund til chihuahua. Revevalpene fikk mer varierte pelsfarger. Noen fikk krøllhale. Noen fikk hengeører. Sammen med gener for rolig gemytt, samarbeidsevne og sans for innordning, følger det altså en rekke egenskaper som sjelden kommer til sin rett i villmarka.

Akkurat som sølvreven hadde ulvene stor variasjon i genene. Da mennesket foretrakk å beholde de mest tillitsfulle, oppsto altså helt utilsikta virkninger. Hvis steinaldermenneskene tenkte som Belyaev, var tamulv med mer "valpete" atferd å foretrekke. Det kan forklare hvordan de første hundene ble mindre enn ulven og utviklet mindre hjerne og skrupeligere tanngard. Utviklet urhunden seg som sølvrevene, fikk den snart løpetid to ganger i året i stedet for ulvens ene. En annen forklaring er at mange av egenskapene som ikke var spesielt hensiktsmessige – muligens ikke engang levedyktige – i den ville

flokken, nå fikk nye kår. Samtidig viste nok allerede steinaldermennesket en forkjærlighet for individer som skilte seg ut. Dermed er det vanskelig å si sikkert om det var tilsiktet eller tilfeldig at urhunden ofte var rød. Vi vet heller ikke hvordan hunden utviklet mer bjeffing enn ulven. Ulver bjeffer sjelden, og bare for å varsle stor fare. Det kan ha fulgt mer bjeffing med genene til de tammeste ulvene. Men kanskje valgte menneskene å beholde de som bjeffet mest, siden de egnet seg spesielt godt til vakthold eller i jakt.

Siden urhunden ikke lenger lærte ulveflokkens finstemte jaktmetoder, ble den mer avhengig av mennesker. Den så nytten av å holde seg til de tobeinte, og var lettere å temme enn tamulven. Samtidig ble den dårligere skikket til å klare seg alene i villmarka. Det var ingen vei tilbake.

### Ulv i bånd

Hvem av oss går rundt med det nærmeste vi kan komme en ulv i bånd? Bergljot Børresen lar oss leke med tanken på at det kan være en lundehund. Riktig nok har det vært lite gehør fra andre forskere så langt, men det er nå i gang genetisk undersøkelse av lundehund. Børresen argumenterer uansett godt for at hunder med helt spesielle egenskaper kan ha oppstått også uten menneskets innblanding.

Ifølge Børresen levde lundehund vilt på Værøy. De gule øynene har den fortsatt til felles med ulven. Noen hevder riktig nok at steinalderfolk brakte den til øya. Mer sannsynlig er det at den stammer direkte fra en liten skandinavisk ulvestamme – eller fra en gruppe urhunder – som ble isolert her allerede under istida. Isen nådde nemlig aldri Lofotøyene selv da isbreen var på sitt største for 18 000 år siden. Maten besto av fugl og småvilt. Kampen for å



Norsk Lundehund - Ask. Foto: Jon Wagtskjold

overleve må ha vært beinhard, så hard at bare Darwins evolusjonsteori kan forklare den. Gjennom stadig nye mutasjoner utviklet lundehunden seg til verdens mest eiendommelige hunderase. Den kan lukke ørene inntil hodet omtrent som en sel, men likevel slik at den kan høre. Bevegeligheten i skuldrene minner mer om menneskets enn om ulvens. Tærne er både flere og mer funksjonelle, seks på hver labb foran og bak. Dermed kan den klatre i fuglefjell nesten som en ape og smyge seg gjennom lundefuglens ganger uten å få jord i ørene.

Lundehundens velvillige innstilling til mennesker kan, ifølge Børresen, rett og slett forklares med at den i flere tusen år ikke hadde noen naturlige fiender.

### Opprinnelig arvemateriale

Etter istida ble mange folkegrupper bofaste. Da ble det praktisk mulig å holde urhundene atskilt fra hverandre og i større grad styre hvem de parret seg med. Slik kunne ønskede egenskaper forsterkes og uønskede lukes ut. Det er

i stor grad de tobeintes behov som fører til at hundene utvikler seg i spesialiserte grupper. Først behøvdde jakt- og vakthunder. Etterhvert som menneskene begynte å holde seg med flere dyr, ble det behov for gjeterhunder. Og trekkhunder. I våre trakter, nærmere bestemt i Vistehola i Randaberg, er det funnet skjelett av torvmosehund. For omtrent 5000 år siden ble denne nordiske hunden opphav til både elghund, buhund, lapphund

og sannsynligvis grønlandshund. Eskimoene ville neppe klart seg under sine krevende forhold om ikke torvmosehunden hadde parret seg med villulv og slik skaffet dem et hardført og sterkt trekkdyr. Lapphunden ble på sin side brukt til å gjete rein, buhunden gjetet fe og elghunden assistert i elgjakt. Jakthunden i denne gjengen blir regnet som Norges eldste rase, men nye DNA-analyser viser at genene til dagens elghunder kan spores til stammen av moderne europeiske hunder. Jaktegenskapene er nok mye de samme, men genetisk er den en rekonstruksjon – i likhet med mange av dagens raser.

Selv shibaen, som genetisk kan spores tilbake til urhunden, er et resultat av oppblanding. Den er en blanding av hunden til Japans urbefolkning ainoene og hunden som mongolske innvandrere brakte med seg til øyriket for drøyt to tusen år siden. Disse hundene hadde stående ører og krøllet hale. Dette kan vi se på en keramisk hundeskulptur kalt «Haniwao», som ble funnet i en grav fra denne perioden.



Shiba, foto: Solvor Nærland

Etter at Japan hadde vært isolert fra omverden i noen hundre år, kom det fremmede hunder til landet med utenlandske handelsmenn. Disse ble populære og så oppblandet med de nasjonale hundene at disse etter hvert nesten forsvant som egen type. Da arbeidet med å redde de japanske rasene startet i 1920-årene, måtte man til jegere i bortgjemte og ganske isolerte deler av landet for å få tak i opprinnelige hunder som ikke var blandet med andre hunderaser. Særlig gjaldt det shiba. Dagens shibarase ble på den måten bygget opp av noe ulike varianter av shiba fra tre forskjellige regioner av Japan.

### Avslutning

Hvorfor var det så viktig for japanerne å beholde de opprinnelige urhundene uten vestlig innblanding? Svaret finner vi i et gammelt ordtak: «Den japanske hunden skal være stille som et tre og usynlig blant trærne, og så plutselig bevege seg hurtig som lynet for å fange byttet». Det kunne like godt beskrevet en ulv. Så viktig er den mentale styrken til shibaen at karaktertrekkene har fått egne betegnelser. Her ser vi at

mentalitet sidestilles med evnen til å samarbeide med mennesker.

- KAN-I betegner mental styrke og verdighet. Hundene skal være viljesterk og selvsikker, og samtidig rolig og stolt. Den skal være modig og pigg, men ikke dumdristig.
- RYOSEI har med godt lynne å gjøre. Hunden skal være vennlig, trofast og lydlig; intelligent og dyktig, pålitelig og lydhør. Hunden må være tøff fordi dette kan være nødvendig under jakt. På ordre om å angripe viltet, skal hunden adlyde øyeblikkelig og uten å vise frykt.
- SOBOKU har med det naturlig vakre å gjøre, en harmonisk og velfungerende kropp, elegant, men ikke jålete.

For at shibaen skal fortsette å være shiba, må oppdrettere huske at ryosei - evnen til å samarbeide med oss - ikke får fortrenge den mentale styrken som gir oss opplevelsen av å ha et stykke pur natur liggende i sofaen.

### Kilder:

#### Bøker:

- Borgen, Holter Tolderlund: «Den store hundebog», J.Fr. Clausens Forlag København 1948  
 Børresen, Bergljot: «Kunsten å bli tam», Gyldendal Norsk Forlag 1994  
 Haskett, Gretchen/Susan Houser: «The Total Shiba», Alpine Publications 1997  
 Obrestad, Tor: «Den lengste historia. Rogaland 10 000 f. Kr - 1350 e. Kr», Wigestrånd Forlag 2004  
 Unsgård, John: «Hundens historie - fra ulv til hund», Landbruksforlaget 2004  
 Unsgård, John/Nils Petter Vigerstøl: «Ulv i Norge», Landbruksforlaget 1998  
 Aaris-Sørensen, Kim: «Danmarks forhistoriske dyreverden fra Istid til Vikingetid», Gyldendal Bogklub (år?)

#### Artikler:

- Burström, Mats/Anders Carlsson (ed): Current Swedish Archaeology Vol. 4 1996, The Swedish Archaeological Society  
 Larsson, Lars: «Dogs in Fraction - Symbols in Action». Contribution to the Mesolithic in Europe. Leuven University Press 1990  
 Valen, Gerd Johanne i tidsskriftet Ottar nr 5 1996: «Hunden som følgesvenn på reisen til dødsriket»  
 Vila, Caries m.fl.: «Multiple and Ancient Origins of the Domestic Dog, <http://www.com/~wofZdog/Wayne1.htm>  
 Zguroki, Jessie: «The Origin of the Domestic Dog», <http://www.ualberta.ca/jzgurski/dog.htm>  
 Åkerlund/Berg/Nordbladh/Taffinder: «Til Gunborg». Arkeologiska samtal. SAR: Stockholm Archaeological Reports nr 33, 1997, Stockholm Universitet



Foto: Solvor Nærland





# BOR DET KANSKJE EN BESØKS- HUNDSPIRE I HUNDEN DIN?

Tekst og foto:  
Marie Klemetsen

Bruk av dyr i arbeid med mennesker blir mer og mer populært – og det med god grunn! Som jeg har skrevet om tidligere i Kobbelet har samvær med dyr flere helsemessige fordeler. Hundeeiere har bedre psykisk helse, lavere risiko for hjerte- og karsykdommer, de håndterer stress bedre og sover bedre. Disse gode effektene har forskere også funnet i situasjoner hvor en bruker dyr i arbeid med mennesker. Besøk av en besøkshund på sykehjem for eksempel, reduserer stress og uro hos beboerne samt øker sosial atferd og tilfredshet. Med andre ord, å bruke hunder i arbeid med mennesker har mange fordeler.

Det som er kjempeviktig når man skal bruke hunden sin i arbeid med mennesker, er å utdanne både hunden og seg selv til dette. Redningshunder, politihunder og servicehunder testes og utdannes, så hvor-

for skal vi ikke teste og utdanne hundene vi bruker i arbeid med sårbare eller syke mennesker? I Norge finnes det dessverre ingen nasjonal standard for testing og utdanning av besøks- og terapihunder. Den Norske terapihundskolen benytter seg derfor av den svenske standarden i sin utdanning av hunder og førere. Den Norske terapihundskolen har to trinn i sinn utdanning. Besøkshund er trinn 1, og besøkshundutdanning med godkjent sertifisering kvalifiserer til opptak til terapihundutdanningen. Besøk fra en besøkshund er en dyreaassistert aktivitet, altså en miljøskapende aktivitet med hovedmål om å skape glede (se faktaboks). De fleste besøkshundekvipasjer arbeider frivillig på sykehjem, men det finnes selvfølgelig andre muligheter.

## Egnethetstest

Egnethetstesten er den viktigste delen av besøks- og terapihundutdannelsen, både med tanke på sikkerhet og dyrevelferd. Sikkerhet handler i hovedsak om de menneskene vi besøker. Når vi tar med oss en hund på besøk til sårbare eller syke mennesker, er det viktig at vi gjør vårt ytterste for at hunden ikke er til skade for disse menneskene. Med andre ord, at vi har med oss en sosial og trygg hund. Minst like viktig er dyrevelferd. En besøkshund jobber med flere ulike mennesker, gjerne på flere ulike steder. En hund som skal jobbe på denne måten må nesten like mennesker og ikke minst være trygg nok til å håndtere nye og ulike situasjoner. Hvis ikke, er det da rettferdig ovenfor hunden å utsette den for slikt arbeid?

Testen er utformet for å undersøke om hunden er trygg, sosial og uten aggressive tendenser. Testen utføres av fagpersoner og består av flere momenter. Hunden testes for sosiale egenskaper og trygghet, herunder røff håndtering, samt hvordan den reagerer på høye lyder og en skremmende person. I tillegg ses det på grunnleggende lydighet, slik som sitt og bli, dekk og bli samt å gå fint i bånd. Det undersøkes også hvordan hunden hilser på fremmede hunder. Det aller viktigste i testen er gemyttet til hunden, altså at den er trygg og sosial. Lydighet kan trenes på før en begynner å arbeide!

## Utdannelsen

Det er tre tilbydere av besøkshundutdanning i Norge: Norske terapihundskolen,

Antrozoologiseret og Røde Kors. Alle tre gjennomfører en form for egnethetstest, men utdannelsene innebærer gjerne noe ulike elementer. Jeg har utdannet meg og mine hunder gjennom Norske terapihundskolen og vil derfor beskrive denne utdannelsen.

Besøkshundkurset består av egnethetstest og et 48 timers kurs samt egentrening og praksis. Kurset fordeles vanligvis over 3 eller 4 helger. Hunden er alltid med på alle kurshelgene, både fordi en del av kurset består av praktisk trening med hund, men også fordi at kursleder da får muligheten til å bli godt kjent med dere som ekvipasje. I den Norske terapihundskolen utdannes besøkshundekvipasjer, noe som innebærer at fokuset også er på utdannelsen av deg som besøkshundfører. Derfor tar kurset for seg flere ulike tema, slik som dyrevelferd og helse, hundens etiologi (språk og atferd) og trening av hund. I tillegg vil du som hundefører lære om menneskers helse, etikk og verdier samt kommunikasjon – hvordan vi møter og forholder oss til menneskene vi arbeider med. Du vil få muligheten til å trene på øvelser som er viktigste for en besøkshund å kunne, sammen med instruktør. Eksempler på slike øvelser er å hilse pent, ta godbiter pent, rygge og gå pent i bånd. Du vil også få undervisning i praktisk besøkshundarbeid og gjennomført et prøvebesøk på sykehjem sammen med instruktør. Etter bestått eksamen får dere tjenestetegn, id-kort og kursbevis som sertifisert besøkshund og fører gjennom Norske terapihundskolen.

### Tilbydere av besøkshundkurs

#### Vestlandet

- Firbent Terapi (samarbeider med Norske terapihundskolen) [www.firbentterapi.no](http://www.firbentterapi.no)
- Røde Kors (hele landet)
- Besøksvenn med hund, <https://www.rodekors.no/tilbudene/besoksvenn/besoksvenn-med-hund/>

#### Østlandet

- Norske terapihundskolen, <http://no.terapihundskolan.se/>
- Antrozoologiseret, <http://azs.no/hund/besokshund/>



Kurset var spennende og lærerikt, og preget av mye smittende entusiasme for et nytt og voksende fagfelt. Det å kunne utvikle seg sammen med hunden sin er en unik og givende mulighet, og ikke minst er det fint å se hvordan hunden blomstrer og utvikler sine ferdigheter som tjenestehund. Arthur har utviklet seg masse og er nå rene pedagog som sørger for at alle får sin dose med Arthurkos. Han gleder seg masse

til jobb, og logrer som en gal når vesten kommer på.

Jeg er fullstendig bitt av basillen og har påbegynt terapihundutdannelsen med Arthur og begynt i besøkshundpraksis med min andre hund Siri.

Besøkshundkurs anbefales på det sterkeste!

## Dyreassisterte intervensjoner

### Dyreassisterte aktiviteter

Innebærer at en fagperson eller frivillig benytter et dyr som oppfyller visse kriterier som en miljøskapende aktivitet, for eksempel besøkshunder som besøker sykehjem. DAA gir muligheter for motiverende, pedagogiske, rekreasjons og/eller terapeutiske fordeler for å forbedre livskvalitet. DAA trenger ikke å dokumenteres og evalueres.

### Dyreassistert terapi

Innebærer at en fagperson benytter et dyr som oppfyller visse kriterier som en integrert del av et målrettet behandlingsopplegg. DAT benyttes til å forbedre fysisk og psykisk helse, sosial, emosjonell eller kognitive funksjoner både i gruppe eller individuelt. DAT skal dokumenteres og evalueres.

### Dyreassistert pedagogikk

Innebærer at en fagperson benytter et dyr som oppfyller visse kriterier som en pedagogisk ressurs. DAP kan benyttes i praktisk undervisning, i forbindelse med lærevansker, lese- og skrivevansker og i sosial trening. Eksempler på DAP er bruk av hunder som «lesehund» på bibliotek eller skole og som «fadderhund» i skole.

#### Kilder:

<http://no.terapihundskolan.se/>  
[www.firbentterapi.no](http://www.firbentterapi.no)



# Sammen for ditt dyrs beste

AniCura er en familie av fremtredende dyresykehus og dyreklinikker som er spesialiserte på smådyr, og bare i bergensområdet er vi fem AniCura-klinikker som arbeider sammen for å skape de beste forutsetningene for ditt dyr. Ved å samarbeide kan vi sikre at relevant veterinærmedisinsk erfaring alltid er på plass, uavhengig av om det dreier seg om små eller store plager.

Vi samarbeider, men selvfølgelig har også hvert eneste dyresykehus og dyreklinikk sin egen sjel og sitt eget hjerte. Det betyr at du og dyret ditt alltid får et personlig møte med oss uansett behov.

*Du er hjertelig velkommen til oss i AniCura!*

#### ANICURA I BERGEN:

- AniCura Dyresykehuset Bergen Nord Åsane Tlf 55 53 52 20
- AniCura Dyresykehuset Bergen Sør Fana Tlf 55 11 60 60
- AniCura Paradis Dyresykehus Paradis Tlf 99 20 40 00
- AniCura Askøy Dyreklinikk Askøy Tlf 56 14 21 72
- AniCura Dyreklinikken Sotra Sotra Tlf 56 32 14 20

[www.anicura.no](http://www.anicura.no)



AniCura

# Vinnere av BSBKs eksteriørutstilling med lydighetsprøver og valpeshow

Bergen/Bønes 30. september – 1. oktober 2017



## Best in show

Dommer: Arne Foss, Norge

1. Pekingeser C.I.B B DK SE HR RO UCH RO HR GrCH EUW-15 NV-15-16  
DKV-15 KBHV-16 BDSG-16 NORDV-16 El'mabee's Cold Play.  
Eier: Brit Varhaug, Bryne
2. Norsk Buhund INT N S UCH Kimura's Hedda  
Eier: Inger-Helene Rennedal, Knarrevik
3. Shetland Sheepdog INT NORD UCH NORDV-12 SEV-12 KBHV-12 NV-16  
Joyland's Magic Ambition  
Eier: Finn Helge Olsen, Sandnes.
4. Skotsk Terrier C.I.B. NORD UCH NORD-14 DKV-14 NV-16  
Raglan Rocket Science  
Eier: Anne Karin Skår, Haugesund

Foto alle utstillingsbilder: Jon Wagtskjold



Gruppe 1 Dommer: Barbara Müller, Sveits

1. Se BIS 3
2. Bearded Collie NJV-11 N UCH T-bob's Beylone.  
Eier: Merete L. Nydal, Kalandseidet
3. Belgisk Fårehund Nadjareh's Loob Grenende  
Eier: Trude Beate Tviberg
4. Schäferhund Normalhår BH AD IPO3 Rustøl's Cowboy  
Eier: Tom-Reinar Stølen, Florvåg



Gruppe 2 Dommer: Birgit Seloy Danmark

1. St. Bernhardshund Langhåret SE N UCH NORDJV-11 NV-16 Santomard  
Big Secret. Eier: Kate Sølvi Yndestad, Stongfjorden
2. Schnauzer Salt/Pepper C.I.B. NORD UCH NV-13-15 Keynote's Glenn  
Miller. Eier: Katarina Elin Helland Andersen, Hauglandshella
3. Leonberger NORD UCH Wildering's Rock me like Storm  
Eier: Irmelin Lefdal, Ågotnes
4. Pyrenerhund Strøndafjorden's J' Artek.  
Eier: Hege Ness, Kopervik





Gruppe 3 Dommer: Birgit Selay Danmark

1. Se BIS 4
2. Staffordshire Bull Terrier N UCH NV-16 Zican's Rock Star.  
Eier: Kyrre Michaelsen, Bjørndalstræ
3. Irsk Softcoated Wheaten Terrier N UCH Angel Pollentidas Isabella Star  
Eier: Gunn Kari Skauge, Lindås
4. Australsk Terrier N UCH Scudabout Doktor Donna  
Eier: Anne Marie Ingebretsen, Begna



Gruppe 5 Dommer: Arne Foss, Norge

1. Se BIS 2
2. Norsk Lundehund Midnattsol Min.  
Eier: Christen Lang, Bergen
3. Shiba Kuromi av Enerhaugen.  
Eier: Christen Lang, Bergen
4. Pomeranian N UCH NVV-16 Braveheart Pomclassic av Vestvarden  
Eier: Stephen McQuiston, Knarrevik



Gruppe 4 Dommer: Barbara Müller, Sveits

1. Dachshund Korthåret After Midnight v.d. Mibaf's Hoeve.  
Eier: Irene Krogstad, Børsa
2. Dachshund Strihåret Pediculus Gurimalla.  
Eier: Kjersti E. Grimstad, Nesttun
3. Dvergdachshund Strih Varris Lexie.  
Eier: Sigrun Furnesvik, Salhus
4. Dachshund Langhåret N DK UCHN VCH Tranevangs Nl. Zaccustax  
Eier: Kjersti Nordtveit Bunes, Stord



Gruppe 6 Dommer: Arne Foss, Norge

1. Rhodesian Ridgeback N UCH Kangelani's Precious Emily.  
Eier: Anne Njaastad, Ulset
2. Alpinsk Dachsbracke Fjelljegerns Bertha.  
Eier: Rudi Sønnervik, Førde



Gruppe 8 Dommer: Frank Kane, England

1. Eng. Springer Spaniel RLII N VCH BH RLIII Zelfas Ariel.  
Eier: Laila Irene Røneid, Årdalstangen
2. Cocker Spaniel GB SH NORD UCH NORDJV-11 DKV-12-13  
WW-13 NV-15-16 Rainstorm's Latest News.  
Eier: Marianne Ullebø, Vestskogen.
3. Labrador retriever N UCH Surprising's Julia.  
Eier: Eva Mjelde, Eidsvåg I Åsane.
4. Flat Coated Retr, Sukkertoppen's I'm A Beliver.  
Eier: Geir Ove Håkull, Egersund.



Gruppe 9 Dommer: Dr. Andreas Schemel, Østerrike

1. Se BIS 1.
2. Shih Tzu INT NORD FIN UCH KBHV-12 FIV-11 NORDJV-10 JWW-10  
Tea-cake's I'm A Marionette.  
Eier: Laila Midtun Pedersen, Nesttun.
3. Mellompuddel N DK UCH Montillac's Mozambique.  
Eier: Helen S. Tronvold, Odde.
4. Cav.King Charm. Span. Kvadriga's Last Chance.  
Eier: Unni Lima Olsen, Sandnes.



Gruppe 10 Dommer: Eva Liljekvist Borg, Sverige

1. Irsk Ulvehund Setanta O'Marksbay.  
Eier: Knut Olav Wille, Hønefoss
2. Borzoi N UCH Kazar Wafai.  
Eier: Borghild Birkenes, Hauglandshella.
3. Whippet Allfirdas Princess Lumi.  
Eier: Ina Pettersen, Os.
4. Afghansk Mynde N UCH Elsto Khariz Abrakadabra.  
Eier: Kjell Ove Sperrevik.



Beste Veteran Dag 1 Dommer: Frank Kane, England

1. Cocker Spaniel NORD UCH NV-10 SEVV-15 EURW-15 NVV-16  
Merry Coctails Melody Maker  
Eier: Lilli Ann Birkeland Aarra, Uskedalen
2. Afghansk Mynde N UCH Elsto Khariz Abrakadabra.  
Eier: Kjell Ove Sperrevik.
3. Dalmatiner N UCH Vinatta's Alma.  
Eier: Cecilie Bårdsen Kjerrgarden.
4. Newfoundlandshund N UCH DKVV-16 Ohoi's Chiquitita:  
Eier: Sølvi Nordtveit, Skjold.





Beste Veteran Dag 2 Dommer: Jeff Luscott, England

1. Australsk Terrier INT NORD UCH NV-12 NVV-16  
Santomay's Ariel Blue Angel.  
Eier: Marie Skutlaberg Kjøsnes, Norheimsund.
2. Norsk Buhund INT N S UCH Kimura's Hedda  
Eier: Inger-Helene Rennedal, Knarrevik
3. Bearded Collie N UCH T-bob's Beren the Blueboy.  
Eier: Merete L. Nydal, Kalandseidet.
4. Chihuahua Korthåret Chititsias Magic Women.  
Eier: Marianne Ølmheim, Tyssebotnen



Lydighetsprøver Dommer: Terje Haugen, Norge

- LP 1 Ingen deltager med 1. premie
- LP III N RL CH Børves Bingo's Like Agira. Border Collie.  
Fører: Silje Madsgård, Nesttun. 272,5 p.
- LP-FCI3 Mihn-lemoni. Border Collie.  
Fører: Synnøve Ina Glinje. 259 p.

## Beste valp in show



Dommer: Jeff Luscott, England

1. Spansk Vannhund Ferrylands Emma Golddigger.  
Eier: Johnny Donné, Kalandseid.
2. Chihuahua Korthår Pippiluras One of a Kind.  
Eier: Lill Betty Solberg, Rådal.
3. Västgötaspets Kärradalens Jelly Jetset.  
Eier: Karl Martil Lie, Kolltveit
4. Newfoundlandshund Ohoi's Vision Of Vegas.  
Eier: Sølvi Nordtveit, Skjold



Gruppe 1 Dommer: Barbara Müller, Sveits

1. Bearded Collie T-bob's Bright As A Diamond.  
Eier: Merete L. Nydal, Kalandseid.
2. Briard Odder Rué Thulalani.  
Eier: Helen eide Eintveit, Vaksdal.
3. Belgisk Fårehund Tervueren Woodshine's Just In Case.  
Eier: Andrea Jensen, Herøy.
4. Shetland Sheepdog Minshelties Eastwood.  
Eier: Tone Mette Carlsen, Kaupanger.



Gruppe 3 Dommer: Birgit Selay Danmark

1. Staffordshire Bull T. Biffys Rottstaff's Pretty Penny.  
Eier: Evelyn Eversvik, Odda
2. Jack Russell terrier Yamaha Z Hradu Pihlov.  
Eier: Monica Tellnes, Fjell



Gruppe 2 Dommer: Birgit Selay Danmark

1. Se BIS VALP 4
2. Dansk-Svensk Gårdsh Hjemlys Charlie Ca SÅ Stor.  
Eier: Eli Mokleiv, >Voss.
3. Pinscher Spirit Of Moria's Ecthelion,  
Eier: Margaret Ims.
4. Dobermann Sabrina V. Nobel Line.  
Eier: Cathrine F. Waaler, Godvik



Gruppe 4 Dommer: Barbara Müller, Sveits

1. Dvergdachshund Langhåret Flowline's Elenyon Ancalima.  
Eier: Birthe Tveiten, Førde
2. Kanindachshund Langhåret J O I'm Living My Pure Flowline.  
Eier: Julianne Olsen





Gruppe 5 Dommer: Arne Foss, Norge

1. Se BIS VALP 3
2. Norsk Buhund Kimura's Dagrunn.  
Eier: Inger-Helene Rennedal, Knarrevik.
3. Norsk Lundehund Bandwagon's Anya Dagadatter.  
Eier: Torbjørg Wagtskjold, Fyllingsdalen
4. Shiba Rikihana Og av Enerhaugen.  
Eier: Jorunn Kvalheim, Bergen



Gruppe 8 Dommer: Frank Kane, England

1. Se BIS VALP 1
2. Flat Coated Retriever Hemphth's Fancy.  
Eier: Thor Jakobsen, Stavanger
3. Welsh Springer Spaniel Dhennis av Vettin.  
Eier: Denise Fagervik, Holmefjord
4. Am. Cocker Spaniel Heat-stead Amicock's Tussilago.  
Eier: Anne Karin Monsen, Rossland



Gruppe 6 Dommer: Arne Foss, Norge

1. Dalmatiner Price-spot's Instant Karma.  
Eier: Heidi Price, Nordre Toten.
2. Rhodesian Ridgeback Mavriska In Tel Aviv.  
Eier: Martina S. Halrynjo, Laksevåg
3. Alpinsk Dachsbrakke Alma Basta fra Sogalosen.  
Eier: Ingeborg Sivertstøl, Leikanger
4. Petit Basset Griffon Vendeen Bøjentan's Ally.  
Eier: Odd Gunnar Løtvedt, Omastrand



Gruppe 9 Dommer: Dr. Andreas Schemel, Østerrike

1. Se BIS VALP 2
2. Mellompuddel ABC private Cannes.  
Eier: Laila Johansen.
3. Tibetansk Terrier Tunmark's Shiwa-Shing Dong-Lamleh  
Eier: Norunn Jakobsen Morvik, Os
4. Bichon Havanais Skystar's Urban. E  
ier: Anette Cecilie G. Johannesen, Alversund.



Gruppe 10 Dommer: Eva Liljekvist Borg, Sverige

1. Whippet Sotholmens Suzie Que.  
Eier: Jan Magne Steinhovden, Frekhaug
2. Saluki Ta'Zom Khaziin.  
Eier: Ine Dyngeland, Isdalstø



OPPDRETTERKLASSE LØRDAG  
Kennel O'marksbay, Irsk ulvehund,  
Knut Olav Wille, Øyvind Berg Larsen, Hønefoss  
Dommer: Jeff Luscott, England



AVLSKLASSE LØRDAG  
Kennel West Side Story, Cocker Spaniel,  
Tove Bergsvåg Aase, Eikelandssosen  
Dommer: Jeff Luscott, England



OPPDRETTERKLASSE SØNDAG  
Kennel Enerhaugen, Shiba,  
Christen Lang, Jorunn Kvalheim, Bergen  
Dommer: Eva Liljekvist Borg, Sverige



# Barn og hund

## BSBKs eksteriørutstilling

Bergen/Bønes 30. september - 1. oktober 2017



Gruppe 6-10 år, dag 1:

Fra v: Alise Moen m/Imme's Iron Maiden Clara, Inger Johanne Espelund m/Laila, Athina Aziz-Aksnes m/Ballzrinz, Adelhen Lopez m/Baki, Linea Rasmussen m/Hastings, Hanna Mærland m/Kygo, Lykke Andersen m/Bajas og Brage m/Acura.  
Dommer Nina Bless.



Gruppe 10-14 år, dag 1:

Sava Svøvdottir m/Jonas.

Dommer: Nina Bliss, ringsekretær: Katarina Andersen (til venstre).



Gruppe 6-10 år, dag 2:

Fra v: Camille m/Maya, Alise m/Klara, Madelen m/Mira, Mia m/Ninni, Linnea m/Bea og Anna m/Futti. Dommer Nina Bless.



Gruppe 10-14 år, dag 2:

Fra v: Siv-Helen Kahrs Nilsen m/Ohana, Helene Iversen m/Simba, Iseln Kolltveit m/Chilli, Emma Sofie m/Tuva, Hugrun Svava m/Bjossi og Lykke Andersen m/Kygo.

Vår hovedsponsor



Vi gratulerer samtlige!

# Hilsen fra Brukshundgruppen



Foto: Tone Hagerup

Vi går mot mørkere kvelder og brukshundtreningen på tirsdager tar pause til våren, men onsdagstreningene på Stend fortsetter, der har vi lys!

Når dette skrives er det Brukshundprøve i rundering 28.oktober som er neste arrangement. Takk til alle gode medhjelpere som stiller opp gang etter gang! Uten dere går det ikke. Det er første gang vi arrangerer NBF-prøve på høsten, vi fant ut at vi trenger flere brukshundprøver på denne siden av fjellet. Det gjelder særlig for de lavere klasser, slik at man har flere muligheter til å få opprykk. Det er ikke alltid alt klaffer første gang. Det trengs trening i å gå prøver også. Vi har god kontakt med Voss HK og Kvam HK og samordner prøvene slik at de fordeles ut over sesongen.

Feltcup har også denne gang vært populært og oppslutningen har vært god. Ser ut til at dette er en type aktivitet mange vil delta på.

Ønsker alle en god høst, God Jul- og Nyttårsfeiring!

Tone Hagerup

*Husk : Bli sett i høstmørket!!  
Husk refleks til dere selv og hundene!*

## TRENINGSTIDER BRUKSHUND

Følg med på facebook for oppstart og endringer

TRENING	STED	TID
Bruks	Hordnes/Kokstad	Tirsdager kl.17:30(18:00)
Lydighet	Ridebanen på Stend	Onsdager kl.19:00

## Feltcup 2017

Tekst Tone Hagerup, resultatoppsett Birgit Midtbust



### RESULTATER CUP I FELTSØK

ETTER ANDRE RUNDE 29.08.2017

**KLASSE 1  
NYBEGYNNER**

Plass	Hund	Sammenlagt	Poeng 2. runde
1.	Tyron	40	20
2.	Lilly	38	19
3.	Lady	19	9
	Indy	17	-
4.	Pling	17	-
	Sasha	17	8
	Ariel	9	9
7.	Jøya	9	-
	Scott	9	-
	Sunny	9	-
	Danny	8	-
11.	Tidi	8	-
	Vesta	8	8
14.	Yiva	-	-

**KLASSE 2  
VIDEREKOMNE**

Plass	Hund	Sammenlagt	Poeng 2. runde
1.	Hero	77	38
2.	Chaos	69	39
4.	Sky	59	39
3.	Dexter	39	-
5.	Kylling	16	16




2 av 4 dager av feltcup 2017 er gjennomført, en før sommeren og en i slutten av august. God påmelding og mye moro. Mange raser er representert, dette er for alle!

De 3 beste resultatene av 4 teller i sammendraget, så det kan fort skje endringer i resultatlisten! Cup nr.3 går 29/10 og siste i slutten av november.

Grethe Olsen og Tone Hagerup er ansvarlige for gjennomføringen i år. Feltene legges på nytt sted for hver cupdag og på

den måten får vi forskjellige utfordringer hver gang.

Dette er andre året med feltcup og her i Bergen er det vel blitt en tradisjon, da, eller?

Brukshundgruppen



# Runderingsprøve høst 2017

Tekst og foto av Tone Hagerup



Foto: Tone Hagerup

Brukshundgruppen arrangerte runderingsprøve, NBF-program, for alle klasser lørdag 28/10-17.

Det var 5 påmeldte fordelt på 1 i klasse A, 2 i klasse B og 2 i klasse C. Dessverre måtte en trekke seg i klasse B pga skadet hund.

Takk til dommer Alf Skaar som igjen bruker en lørdag til å vasse rundt i skogen og bedømme ivrige og tildels nervøse ekvipasjer. Han er flink til å oppmuntre og skape trygghet, særlig viktig for nybegynnerne.

Rundering og felt ble avviklet på Kokstad. Det var forferdelig bløtt i terrenget etter dager med pøsende regn, men værgudene var relativt snille med oss, vi så til og med et glimt av sol!

Klokken 09:00 startet vi med felt for de høyeste klassene og vi fikk se høye poeng-tall etter glimrende søksarbeid og apportering. Feltet for klasse D er mindre og de fikk gå etter runderingen et annet sted. Her også så vi flotte søk og høye karakterer.

Retten etter felt var det rundering. 400m for klasse A, 300m i klasse B og 100m i klasse D. Det er tungt terreng for hundene, men de jobbet ivrig og hadde fine søk. For noen gikk det ikke veien denne gangen, men det gikk på meldingene, søket var flott. Dette førte til at B-ekvipasjen

brøt, mens en D-ekvipasje fullførte resten av prøven som trening. Men det er bare å jobbe på med detaljer, så ser vi dem nok sterkere tilbake!

Lydigheten foregikk på Schæferhundklubbens bane på Grimseid. Her må vi framheve vinner av klasse D som fikk fullt hus på alle øvelser! Det er ikke ofte i lydighet. I tillegg hadde de top score i skogen, så de kunne gå av banen med hele 650 poeng! Godkjent og opprykk. Gratulerer!! Bedre kan det ikke gjøres. Gleder oss til å se dem videre i klassene.

Deltager i klasse A kom helt fra Ørsta. De fikk også meget gode resultater i lydighet og sammen med gode resultater i skogen, kunne de reise hjem med godkjent og Cert i bagasjen.

BSBK gratulerer vinnerne og takker alle deltagere for oppmøtet og god sportsånd.

Til slutt vil jeg takke til figurantene Rune, Anette og Anne pluss Marit som sammen med figuranter trakk og merket løypa. Feltene var det Gjertrud og Lotte som holdt styr på, Grethe var kommandant på lydighet og Helga sørget for at resultater ble riktig notert. Takk til dere alle! Uten dere, ingen prøve:)

Tone Hagerup, prøveleder.

Fra venstre, vinner klasse D, Silje Madsgård med Børves Bingos I like Agira med 650 poeng og opprykk til klasse C. Dommer Alf Skaar i midten og til høyre vinner av klasse A rundering. Vibecke Carlsson og Ty. 576,5 poeng og Cert.





# Runderingskurs med Grethe Olsen

Tekst og bilder av Tone Hagerup



Helgen 13. - 15. oktober ble det arrangert Runderingskurs med Grethe Olsen som instruktør. Kurset var fullt med 6 deltagere, men dessverre måtte en trekke seg pga skadet hund rett før kursstart. Vi håper han kan være med neste gang.

Etter teori på Laksevåg fredag kveld, kunne 5 entusiastiske deltagere trosse vind og regn i Øygarden og fikk forhåpentligvis en fin helg med innføring/videreutvikling i rundering. Riktignok var værgudene snillere på lørdagen og så lenge man var godt kledd, kunne man takle regnet på søndag også. Temperaturen var grei.

Hundene fordelte seg på 2 schæfere, 1 portugisisk vannhund og to blandingshunder.

For de som ikke vet hva rundering er: Hunden skal søke etter mennesker 50 meter på hver side ut fra en midtlinje og melde fra til hundefører på midtlinjen når det er funn. Deretter skal hunden vise hundefører hvor figuranten ligger.

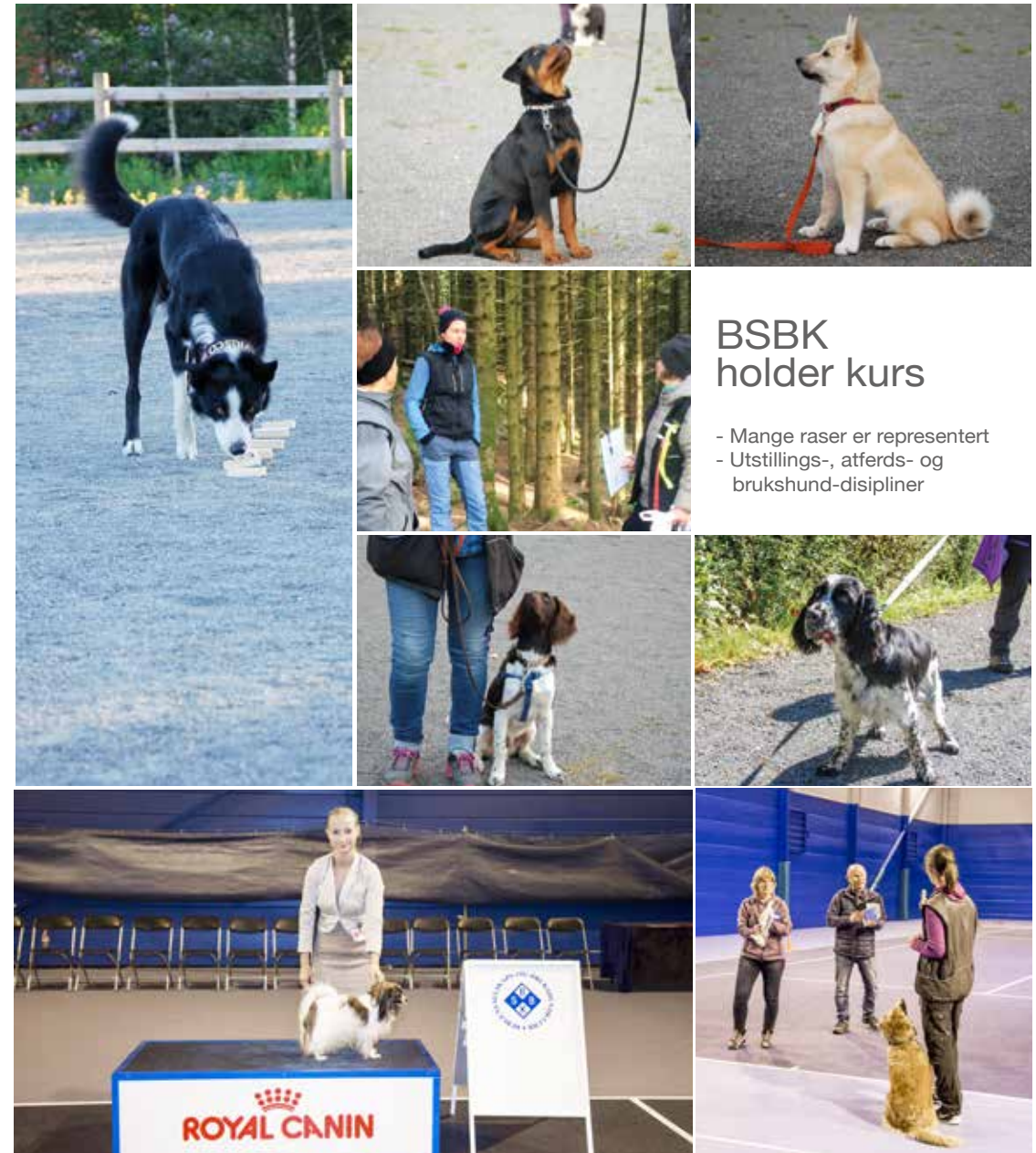
Brukskursene våre har vært populære og vi takker Grethe Olsen som er en aktiv instruktør i klubben!

Vi har jevnlig kurs i rundering, spor og felt. Medlemmer må gjerne skrive til brukshundgruppen: brukshund@bsbk.no om de ønsker at vi skal arrangere kurs.

Brukshundgruppen



Bergens Selskaps- og Brukshundklubb er en klubb for oppdrettere, hundeeiere og hundeinteresserte i Bergensdistriktet.



## BSBK holder kurs

- Mange raser er representert
- Utstillings-, atferds- og brukshund-disipliner



# Zjakkematts

HUNDESALONG OG KENNEL AS

Hundesalong med kjærlig stell, erfaren rådgivning, salg av kvalitetsprodukter og hundehotell etter avtale

Ring meg gjerne på mobil 412 65 446 for nærmere informasjon eller avtale

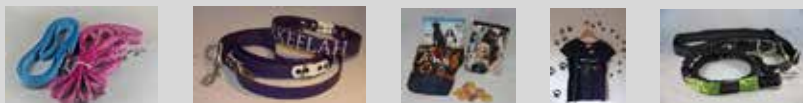
Jannike Lassen  
Zjakkematts Hundesalong og Kennel AS

Vi skreddersyr utstyr til din hund!



UTSTYR TIL HUND OG HEST

SuperGrip, BioThane, Godisposer, Trykk, Tur/Joggebelte, og mye mer!



Facebook: [ulve.hundoghest](https://www.facebook.com/ulve.hundoghest)

[ulveinfo@gmail.com](mailto:ulveinfo@gmail.com)



## Spesialist i problematferd hos hunder og katter

Er din hund eller katt redd eller har aggresjonsproblemer, eller andre adferds- og lydighetsvansker, kan vi hjelpe deg.

Vi tilbyr individuelle konsultasjons- og treningstimer på treningsbanen, i våre lokaler på Myrbø Dyresenter eller på hjemmebesøk.

Animal Therapy samarbeider tett med veterinærer hos Myrbø Dyreklinikk.



Ta kontakt for en uforpliktende prat for å finne ut hvordan vi kan hjelpe akkurat deg og din hund eller katt.

Animal Therapy:

Mob: 45883919

[post@animaltherapy.no](mailto:post@animaltherapy.no)

Les mer om våre tjenester her: [www.animaltherapy.no](http://www.animaltherapy.no)



# Oppdretterguide

Denne spalten kan være til nytte for både oppdrettere og lesere som funderer på å skaffe seg en ny rase.

Spalten er kun for BSBK-medlemmer, og vi håper at flere kennelnavn vil komme på listen i neste nummer av Kobbelet.

Vil du være med, send informasjon om rase, kennelnavn, navn på oppdretter, e-mail, adresse og telefonnummer til:

KOBBELET - BSBK  
Boks 6 Sandsli, 5861 BERGEN,  
ePost: kobbelet@bsbk.no



## BEARDED COLLIE

RETTVEST  
WEST MEADOW  
Olav Henrik Vik  
olavvik@broadpark.no  
Skipanesv 138, 5259 HJELLESTAD  
TLF: 55 99 09 46

## BICHON FRISÉ

ZOJOMA  
Jorunn Gjøn  
kennel.zojoma@gmail.com  
Gjøn, 5640 EIKELANDSOSEN  
Tlf: 926 84 778

## BICHON HAVANAIS

XUXA  
Siren Næs  
siren@xuxa.no  
Bendixensvei 22, 5063 Bergen  
Tlf: 905 88 781

## BORDER TERRIER

HØYSÆTLIA  
Anita Høysæter  
anita@jaktborder.no  
Steinstøveien 94, 5131 NYBORG  
Tlf: 924 62 401

## BULLMASTIFF

RAINBULL  
Lill og Malvin Solberg  
malvinsolberg@gmail.com  
Grimseiddaalen 90, 5239 RÅDAL  
Tlf: 902 05 374

## COCKER SPANIEL

LOVE ACTUALLY  
Elin Tengs  
eliten@live.no  
Haukedalsbotn 131, 5119 ULSET  
Tlf: 486 01 050

## COLLIE LANGHÅRET

DIGNITY COLLIES  
Astri Hedenstad  
dignitycollies@hotmail.com  
Saghaugen 31, 5707 Evanger  
Tlf: 971 71 587

## MIDTUNSTIEN

Helga og Bjørn Dahle  
b-dah3@online.no  
Midtunbrekka 18 A, 5224 NESTTUN  
Tlf: 55 10 25 51

## VARIO

Marianne Kalvenes  
m.kalvenes@sencewave.com  
Tunesveien 126, 5264 GARNES  
Tlf: 55 24 21 62

## VESTTUN

Turid og Torbjørn Hitland  
torb-hi@online.no  
Espelandsveien 178  
5258 BLOMSTERDALEN  
Tlf: 55 22 71 79

## DACHSHUND LANGHÅR

PETLAN  
Connie Petterson  
connie.e.petterson@gmail.com  
Foldnesvegen 220, 5353 STRAUME  
Tlf: 56 32 36 02

## DOBERMAN

UNIQUESTAR  
Alf Skaar og Siri Ann Farestvedt  
uniquestar@c2i.net  
Grønnestølsveien 33, 5073 BERGEN  
Tlf: 412 16 225

## DVERGSCHNAUZER SORT/SILVER

HJELLEUREN'S  
Elsebeth Ellingsen  
elsebeth.ellingsen@online.no  
Hjelleveien 62 A, 5200 OS  
Tlf: 56 57 63 69

## ENG. SPRINGER SPANIEL

Marian Janet Nossen  
kennel@merjano.no  
Brendahaugen 1, 5652 Årland  
Tlf: 900 77 434

## FINSK LAPPHUND

Ole-Håkon Sælen  
hakon.saelen@veidekke.no  
Mobergslie 76, 5200 Os  
Tlf: 932 14 735

## FRANSK BULLDOG

TESSMIRA  
Kirsten Stensund  
post@tessmira.com  
Vallalia 44, 5227 NESTTUN  
Tlf: 55 10 43 43

## GOLDEN RETRIEVER

SEKRET-GARDEN  
Laila Bratland  
secret-g@online.no  
Postboks 247 Nesttun, 5853 BERGEN  
Tlf: 913 07 070

## GRAND DANOIS

NORDIC GIANT  
Lisbeth Sørflaten Høgmo  
kjelis@tele2.no  
Sollia 22, 5200 OS  
Tlf: 40872587

## VESTLED

Jorunn Mykland  
joru-mi@online.no  
Voreland, 4700 VENNESLA  
Tlf: 918 48 495

## GREYHOUND

WAG  
Arne Johan og Liv Aastvedt  
arne.johan@aastvedt.com  
Kalvatræet 22, 5106 ØVRE ERVIG  
Tlf: 55 18 10 24

## GRIFFON

DARBERG  
Britt Darlington  
britt-dar@hotmail.com  
Sæterveien 19 B, 5236 RÅDAL  
Tlf: 992 47 109

## GROSSERHEIMEN

Anne Hagebo  
annehagebo58@gmail.com  
Litleåsveien 100, 5132 NYBORG  
Tlf: 413 24 442

## GROENENDAEL

ASKVIÓR  
Vigdis og Nils Johannessen  
vj@graceland.nu  
Åslia 6, 5306 ERDAL  
Tlf: 56 14 05 81

## IRSK ULVEHUND

BALLYGRAN  
Anne Mette Mikkelsen  
wolfhound@ballygran.com  
Mons Slettens veg 21  
5265 YTRE ARNA  
Tlf: 920 22 386

## LABRADOR RETRIEVER

CIBORIA  
Ina Bilberg og Freddy Bjørndal  
As-iren@online.no  
Kirkeveien 17  
5072 BERGEN  
Tlf: 55 28 49 18 / 413 20 893

## GULLSTEINEN

Elin Dahl  
elin@gullsteinen.net  
Rekdalsveien 47  
5151 STRAUMSGREND  
Tlf: 55 12 12 53



**SURPRISING'S**  
Eva W Mjelde og Anne Mjelde Myhr  
ew.mjelde@gmail.com  
Tyriveien 40  
5104 EIDSVÅG I ÅSANE  
Tlf: 55 95 15 04

#### **LHASA APSO**

SING-TUK  
Gro Mandt  
Øyjordslien 14, 5035 BERGEN  
Tlf.: 55 95 12 41

#### **MOPS**

FELIZETI  
Mona J. Paulsen  
Øvre Kleppeveien 53, 5300 KLEPPESTØ  
monaj.paulsen@gmail.com  
Tlf.: 936 71 589

#### **NEWFOUNDLANDSHUND**

FERRYLAND  
Irene og Jonny Donné  
irene@ferryland.no  
Hamreveien 65, 5229 KALANDSEIDET  
Tlf.: 55 12 66 99

TESSMIRA  
Kirsten Stensund  
post@tessmira.com  
Vallalia 44, 5227 NESTTUN  
Tlf: 55 10 43 43

#### **NORSK LUNDEHUND**

BANDWAGON  
Torbjørg (Lille) Wagtskjold  
lille@kennelbandwagon.no  
Lyshovden 128, 5148 Fyllingsdalen  
Tlf.: 909 74 408

#### **NOVA SCOTIA D. T. RETRIEVER**

LILLEHUSET  
Åseline og Liv Margrethe Hudson  
lillehuset@gmail.com  
Øvre Kråkenes 91, 5152 BØNES  
Tlf.: 990 05 646

TOLLERJENTENE'S  
Karen-Anne Stordalen  
karen@havheksen.no  
Katlavika 15, 5177 BJØRØYHAMN  
Tlf.: 915 91 119

#### **POMERANIAN**

POM-CLASSIC  
Eva og Stephan McQuiston  
beforthm@online.no  
Tobrotet 45, 5355 KNARREVIK  
Tlf.: 958 69 728

VESTVARDEN  
Karen Vetaas & Helge Aasmul  
kennel@vestvarden.com  
Storevarden 58, 5350 BRATTHOLMEN  
Tlf.: 56 33 13 95

#### **RIESENSCHNAUZER**

LA-POT-ARJA  
Wenche Berntsen  
kjebe4@online.no  
Mabbursvegen 13, 5353 STRAUME  
Tlf.: 56 33 00 41

#### **SANKT BERNHARDSHUND**

SAINT WEST  
Katarina Elin Helland Andersen  
katta\_anne@hotmail.com  
Gamle Skulevegen 110,  
5310 HAUGLANDSHELLA  
Tlf.: 980 58 157

#### **SCHÄFERHUND**

RUSTØLS  
Tom Stølen  
tom\_stolen@hotmail.com  
Florvågvegen 128, 5305 FLORVÅG  
Tlf 924 77 788

VESTVARDEN  
Karen Vetaas & Helge Aasmul  
kennel@vestvarden.com  
Storevarden 58, 5350 BRATTHOLMEN  
Tlf.: 56 33 13 95

YLVAGÅRDEN  
Anne Karin Daae  
akdaae@online.no  
Nipedalsstien 34, 5164 LAKSEVÅG  
Tlf.: 55 34 42 55

#### **SEALYHAM TERRIER**

SEALY WEST  
Vivi Waag  
vivi@sealywest.net  
Postboks 6 Sandsli, 5861 BERGEN  
Tlf.: 986 39 600

#### **SHETLAND SHEEPDOG**

ASKVIØR  
Vigdis og Nils Johannessen  
vj@graceland.nu  
Åslia 6, 5306 ERDAL  
Tlf.: 56 14 05 81

#### **SHIBA**

ENERHAUGEN  
Jorunn Kvalheim og Christen Lang  
chr-lan@online.no  
Sandviksveien 173, 5035 BERGEN  
Tlf.: 909 81 295 / 909 68 848

SHIBATROLL  
Gullborg og Eirik Knudsen og Birte Blomli  
info@shibatroll.com  
Østre Hopsvei 16, 5232 PARADIS  
Tlf.: 928 59 411

#### **SKOTSK HJORTEHUND**

ST.FINNIAN  
Ane Lid Lerheim  
ane@lerheim.no  
Troidhaugveien 31, 5232 PARADIS  
Tlf.: 55 91 17 50

#### **SPANSK VANNHUND**

FERRYLAND  
Irene og Jonny Donné  
irene@ferryland.no  
Hamreveien 65, 5229 KALANDSEIDET  
Tlf.: 55 12 66 99

ZOJOMA  
Jorunn Gjøen  
kennel.zojoma@gmail.com  
Gjøn, 5640 EIKELANDSOSEN  
Tlf: 926 84 778

#### **TOY PUDEL (SORT)**

FELIZETI  
Mona J. Paulsen  
Øvre Kleppeveien 53, 5300 KLEPPESTØ  
monaj.paulsen@gmail.com  
Tlf.: 936 71 589

#### **POM-CLASSIC**

Eva og Stephan McQuiston  
beforthm@online.no  
Tobrotet 45, 5355 KNARREVIK  
Tlf.: 958 69 728

#### **WHIPPET**

BALLYGRAN  
Anne Mette Mikkelsen  
wolfhound@ballygran.com  
Mons Slettens veg 21, 5265 YTRE ARNA  
Tlf.: 920 22 386

#### **WAG**

Arne Johan og Liv Aastvedt  
arne.johan@aastvedt.com  
Kalvatræet 22, 5106 ØVRE ERVIK  
Tlf.: 55 18 10 24



Barn og hund var et populært tiltak på BSBKs eksteriørutstilling på Bønes 2017. Her er en konsentrert Camille som fører Maya mens dommer Nina Bliss bak til venstre følger nøye med.

# FOTOGRAF LØTVEDT

WWW.FOTOGRAFLOTVEDT.NO



## SPESIALTILBUD FOR BSBK SINE MEDLEMMER!

Referer til denne annonsen og få  
hundefotografering til kun kr 500,-  
Ring på tlf 55316688 for bestilling.

Du finner oss på Danmarks plass!  
Fjøsangerveien 30A, 5053 Bergen



Medlemmer på BSBK-kurs. Foto Grethe Olsen.

# AKTIV HUND

Har det oppstått utfordringer i hundeholdet som du synes er vanskelig å håndtere?

Har du en hund som:

- bjeffer, vokter
- er usikker og redd
- drar i båndet, ikke kan gå pent og rolig forbi andre hunder på tur
- utagerer mot mennesker og/eller dyr?

Ønsker du forandring, og en bedre relasjon mellom deg og hunden?  
Vi hjelper deg på veien mot å bli en tryggere og mer rettferdig hundeeier.

Med 20 års erfaring har vi den kunnskapen og kompetansen som skal til for at du skal nå dine mål.

Besøk vår hjemmeside [www.aktivhund.no](http://www.aktivhund.no) om du ønsker å lese mer.

## Nye medlemmer

KRISTIN REITE MOEN	5243 FANA
LASSE SÆVEREID	5221 NESTTUN
ELISABETH RAVNANGER	5310 HAUGLANDSHELLA
ØYSTEIN MO	5285 BRUVIK
KJERSTI LARSEN	5725 VAKSDAL
ARILD HAUGE	5145 FYLLINGSDALEN
GRO ELIN HANDAL DIMMESTØL	5236 RÅDAL
BETINA IVERSEN	5239 RÅDAL
LENE ELLINGSEN	5355 KNARREVIK
HEGE SØRSDAL	5063 BERGEN
NINA INGRID FOSSAN	5253 BØNES
BEATE ØRBECK	5236 RÅDAL
ELIANNE STENSLAND	5640 EIKELANDSOSEN
KARI-ANNE NYENGEN	5179 GODVIK
CHRISTINE PEDERSEN	5131 NYBORG
LINDA BEATE NYGÅRD	5183 OLSVIK
NATHALIE MERCADAL	5163 LAKSEVÅG
VIBEKE LIE	5254 SANDSLI
KRISTINA TRÆT	5363 ÅGOTNES
ANNELI BOHNE-KJERSEM	5113 TERTNES
INGRID WETLESEN DAVANGER	5162 LAKSEVÅG
HEIDI ALMENNINGEN	5165 LAKSEVÅG





**BERGENS SELSKAPS- OG BRUKSHUNDKLUBB**  
POSTBOKS 6 - SANDSLI 5861 BERGEN - Tel: 922 44 500  
<http://www.bsbk.no> e-post: [post@bsbk.no](mailto:post@bsbk.no)

Tillitsvalgte som er **merket**, står på valg i 2018

HOVEDSTYRET 2017		Fast tel. / Mobil tel.
Leder:	Lill Betty Solberg.	904 15 915
Nestleder:	Helga Buvik	918 23 313
Kasserer:	<b>Edgar Waag</b>	55 22 92 00 / 922 44 500
Styremedlem:	Svein Lothe jr.	55 13 62 04 / 934 35 900
Styremedlem:	<b>Gro M. Alendal</b>	915 16 911
Repr. Utstillingsgruppen:	Anne Mette Mikkelsen	920 22 386
Repr. Brukshundgruppen:	Tone Hagerup	906 79 735
BRUKSHUNDGRUPPEN 2017		
Gruppeleder:	<b>Tone Hagerup</b>	906 79 735
Medlem:	Gjertrud Hansen	911 47 427
Medlem:	Anette Matland	922 10 934
Medlem:	<b>Birgit Midtbust</b>	
Medlem:	<b>Erika Af Geijerstam</b>	
UTSTILLINGSGRUPPEN 2017		
Gruppeleder:	Anne Mette Mikkelsen	920 22 386
Møtesekretær:	Cecilie Schleer	55 91 36 55 / 472 71 549
Dommeransvarlig:	<b>Siren Næs</b>	55 28 19 83 / 905 88 781
Medlem:	<b>Katarina Andersen</b>	472 94 433
Medlem:	<b>Kirsten Stensund</b>	412 49 151
REVISJON 2018		
Medlem:	Connie Petterson	900 77 065
Medlem:	<b>Liv M. Aastvedt</b>	55 18 10 24 / 995 65 072
Varamedlem:	<b>Olav Henrik Vik</b>	55 99 09 46 / 913 49 086
VALGKOMITÉ 2018		
Medlem:	Vigdis Johannessen (leder)	484 90 236
Medlem:	<b>Marianne Kalvenes</b>	994 66 276
Medlem:	<b>Laila Dahle</b>	450 01 084
Varamedlem:	<b>Elen Øye</b>	911 73 235
KOBBELET 2017		
Redaktør:	Jon Wagtskjold	908 61 265
Medlemskontingent BSBK 2017		BSBKs bankforbindelse
Medlem	kr. 440,-	BSBKs driftskonto: 9521 66 45740
Familiemedlem	kr. 50,-	Brukshundgruppen: 9521 66 45627
Obs: Medlemskontingent kan kun betales ved tilsendt krav fra Norsk Kennel Klub sin Medlemsservice, eller betales fra «Min side» på <a href="http://www.nkk.no">www.nkk.no</a>		

**buddy**<sup>®</sup>  
- for alle dyrevenner



## Vi har alt du trenger til hunden din!

Kvalitetsfôr, forskåler, senger, bur, bånd, seler, refleksvester, dekken, leker, godteri og godbitholdere, bøker, børster, shampo med mer.

Trenger du råd og veiledning hjelper vi deg gjerne.

**Velg en Buddy butikk når du skal handle til hunden din!**

**Buddy Arken**  
Åsane Storsenter  
Tlf. 55 18 84 80

**Buddy Askøy**  
Askøy Senter  
Tlf. 55 01 65 79

**Buddy Vestkanten**  
Vestkanten Senter  
Tlf. 55 93 10 40



FØLG OSS PÅ



[www.buddy.no](http://www.buddy.no)



## Fjellanger Hundesenter

### HUNDEPENSJONAT

#### La oss passe hunden din!

Profesjonelt personell og moderne lokaler. Hundesalong og tilbud om en rekke andre servicetilbud.

«Våre beste kunder betaler ikke hele regningen». De er medlemmer hos Fjellanger Hundesenter.

### HUNDESKOLE

#### Prøv Oss

Våre «valpefester» er et gratis tilbud til alle våre nye kunder som begynner på valpekurs.

Fokus på utvikling av valper, med mulighet for trening innen agility, smeller, mfl.

### DOG-POINTS

#### Norges første lojalitetsprogram for hundeeiere



Info/påmelding:  
Tlf: 563 002 79  
E-post: [post@fjellanger.net](mailto:post@fjellanger.net)

